

製品概要

- 1) 本品は、防水性の高水蒸気透過性ポリウレタン背面フィルム、皮膚面に接触する部分にシリコンゲルを塗布したポリウレタンネット、その中間にパッド層を挟み込んだ保護パッドです。皮膚接触面は、使用時までフィルムにて保護されています。
- 2) 本品は健常皮膚を保護することを目的に使用します。
- 3) 形状は、標準型、かかと用、仙骨用の3種類があります。標準型は、平坦な部位だけでなく、重ね合わせられるシリコン粘着テープにより屈曲部位にも貼付しやすい形状です。

パッド：下図の灰色の部分
シリコン粘着テープ：パッドの周りの部分

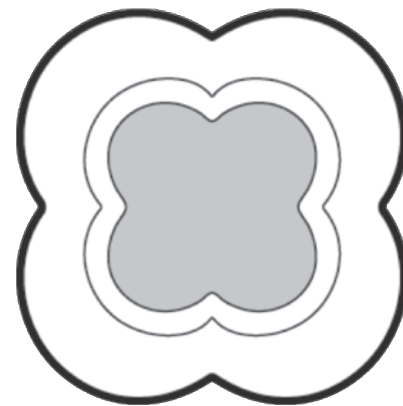
ALLEVYN[®] LIFE

アレビン ライフ

取扱説明書

- 安全に正しくお使いいただくため、ご使用前にこの取扱説明書を必ずお読みください。
- 本書は、いつもお手元においてご使用ください。

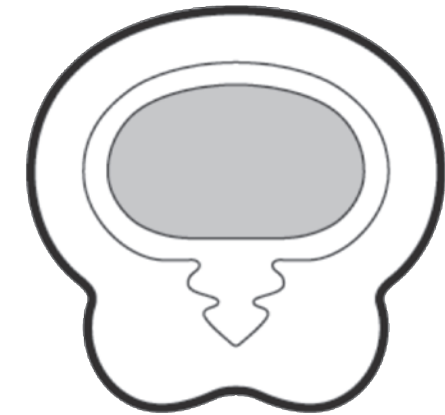
標準型



かかと用



仙骨用



製品規格

	製品番号	サイズ (cm)	枚/箱
標準型	66801068	12.9×12.9	10
	66801069	15.4×15.4	10
	66801070	21×21	10
かかと用	66801304	25×25.2	5
仙骨用	66801306	17.2×17.5	10
	66801307	21.6×23	10

保管方法

- 1) 高温多湿、直射日光を避けて、室温で保管して下さい。
- 2) 小児の手の届かない所に保管して下さい。
- 3) 製品包装に記載されている使用期限を守って使用して下さい。

販売元

スミス・アンド・ネフュー株式会社

東京都港区芝公園二丁目4番1号 〒105-0011 TEL.03-5403-8930
®はスミス・アンド・ネフューの登録商標です。

使用上の注意

- 1) キズや皮膚疾患、または皮膚疾患の疑いのある部位などには使用しないこと。
- 2) 小児に使用させる場合は、保護者の監督のもとで使用すること。また、3歳未満の乳幼児には使用しないこと。
- 3) 目の周囲、粘膜には使用しないこと。
- 4) 本品は局所管理のために使用するものなので、体位変換とスキンケアも同時に実施すること。
- 5) 本品はクッション性がありますが、体圧分散を目的に使用する場合は、本品単体ではなく、他の適切な体圧分散器具と併用すること。
- 6) 他の製品を覆うようにして本品を使用しないこと。本品が体圧や医療関連機器による外力を軽減するのは、本品と接触する体表部分についてのみです。
- 7) 本品は使い捨てのため、使用は1回限りとし、再使用しないこと。
- 8) 使用開始して初めの時期は頻繁に観察すること。特に、体圧や医療関連機器による外力を軽減させたい部位については、定期的に状態を確認すること。
- 9) 本品がずれることで窒息の恐れがある部位には使用しないこと。
- 10) 軽いシャワーなら水の浸入を防げる程度の防水性がありますが、水につけないように注意すること。
- 11) 仙骨部に貼付する場合は5日間を限度として交換すること。その他の部位に貼付する場合は7日間を限度として交換すること。
- 12) 発疹、発赤、かゆみなどが発生した場合や、皮膚状態が悪化した場合は、使用を中止し、医師に相談すること。
- 13) 本品が次亜塩素酸塩液や過酸化水素液等の酸化剤に触れないようにすること。(ポリウレタン成分を分解することがあるため)

使用方法

〈貼付前〉

標準型

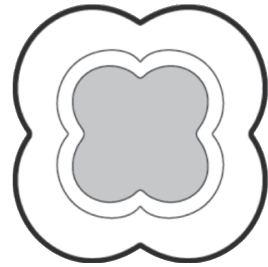
かかと用

仙骨用

- ①本品は保護パッドであるため、健常皮膚のみに使用して下さい。
- ②貼付する皮膚を洗浄した後、よく乾かして下さい。
- ③保護したい部位より大きいサイズを選んで下さい。

〈貼付の仕方〉

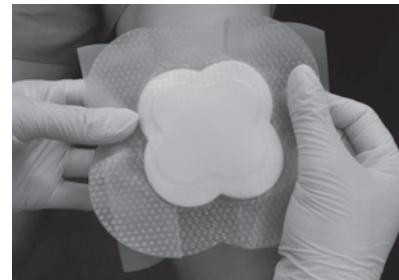
標準型



①フィルムを左右の手で持ってください。



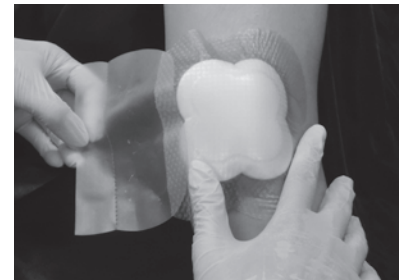
②左右それぞれのフィルムを途中で剥がし、パッドの中央と保護したい部位の中央を合わせます。



③片方のフィルムを完全に剥がし、シリコーン粘着テープを、ひっぱりすぎないようにしっかりと貼り付けます。



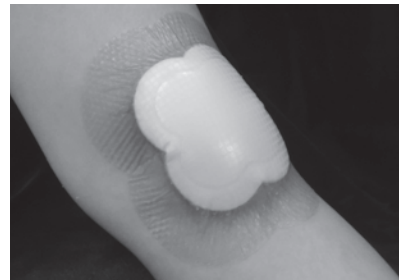
④軽くパッドを押さえながら、もう片方のフィルムを剥がします。



⑤しわがないようにシリコーン粘着テープ部分を皮膚になじませます。



⑥貼付完了です。



かかと用



①フィルムを剥がします。(剥がしても、持ち手となるフィルムが左右にあります。)



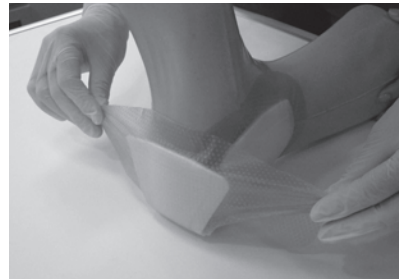
②パッドの中央部にかかとを合わせます。



③左右のフィルムを剥がし、くるぶしを覆います。



④最後にかかとを包み込むように貼付します。



⑤両サイドのシリコーン粘着テープをひっぱりすぎないように貼付します。



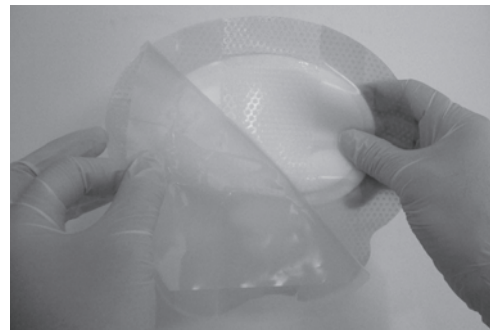
⑥貼付完了です。(シリコーン粘着テープにしわがある場合は、一度剥がして貼り直すことができます。)



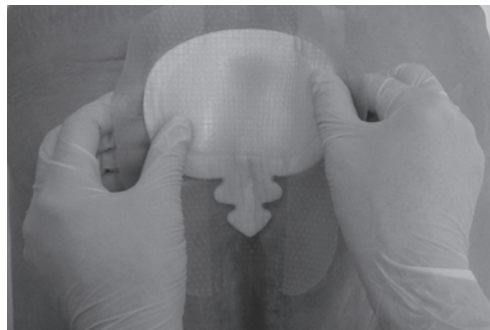
仙骨用



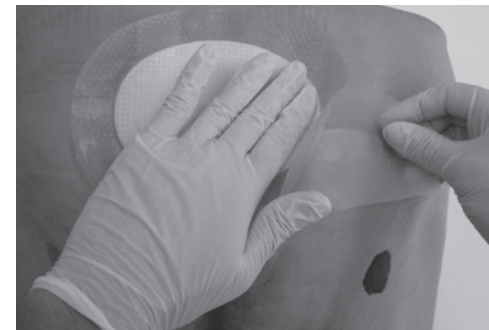
①フィルムを剥がします。(剥がしても、持ち手となるフィルムが左右にありますので、手袋をしていても操作できます。)



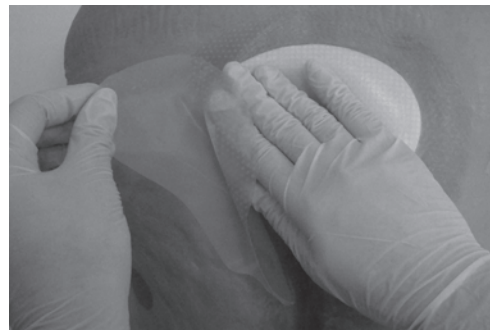
②パッドの中央部から貼付します。臀裂(でんれつ)部分はしっかりと密着させるように貼付します。



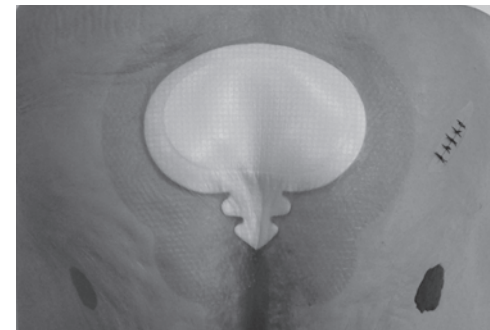
③左右どちらかのフィルムを剥がします。シリコーン粘着面を皮膚に沿わせながら貼付します。



④パッドをやさしく押さえながら、残りのフィルムを剥がします。



⑤全体を皮膚になじませ、貼付完了です。(シリコーン粘着テープにしわがある場合は、一度剥がして貼り直すことができます。)



〈剥がし方〉

標準型

かかと用

仙骨用

本品を剥がす時は、端を持ち上げながら、ゆっくりと貼付面に対して180°逆方向に本品を剥がすこと。